



**TURISMITEE „TOP 5 JUURU PIIRKONNAS”  
NEILE, KES SOOVIVAD UURIDA JA NAUTIDA JUURU PIIRKONNA  
MUISTSEID PAIKU JA MAALILISI MAASTIKKE**

**KUUPÄEV: 10.04.2012.**

TURISMITEE	VAATAMISVÄÄRSUSED
<p><b>Juuru kihelkonna muistsed paigad</b></p> <p>Turismitee pikkus 50 km</p> <p>Soovitatav liikumisvahend: sõiduauto, buss, jalgratas</p> <p>Tee läbimiseks kulub koos kohapealse sõiduajaga mootorsõidukiga: 4,5 – 10 tundi, jalgrattal 6 – 11,5 tundi.</p> <p>Turismitee külastamiseks sobib kõige paremini lumevaba hooaeg. Kes on valmis lumes kõndima, saab seda aga teha kahtlemata ka talvel.</p>	<ol style="list-style-type: none"> <li>1. Pae karstiala</li> <li>2. Hõreda lohukivi</li> <li>3. Juuru tammed</li> <li>4. Järlepa risttee</li> <li>5. lida urked</li> </ol>



## TURISMITEE LÜHIKIRJELDUS

Turismitee tutvustab Juuru kihelkonna looduslikke paiku, millele inimene on aegade jooksul omistanud erilise tähenduse. Mõned neist on looduslikud pühapaigad (Juuru tammed, lida urked), üks on muinasolendiga seotud (Pae karstiaala), üks on ravimise ja nõidumise koht (Järlepa risttee) ning üks lohukivi.


Turismitee sobib eelkõige neile, kes soovivad rahulikult tutvuda kohaliku loodusega ning põliselanike vaimse pärandiga maastikul. Vaid aupaklikult ja teadlikult lähenedes ning süvenedes on võimalik osa saada nende paikade erilisest väest.


Turismiteel ja selle lähiümbruses on huvilisel võimalik eriti põhjalikult tutvust teha lohukividega. Projekti käigus loodud andmebaasi abil leiab neid tervelt 30.


Külastaja peaks arvestama ilmga ning olema paikadega tutvumisel valmis lühemateks või pikemateks loodusmatkadeks.

Piirkonna ajaloost pakub lisateavet Juuru talurahvamuseum. Einestamiseks ning ööbimiseks leiab võimalusi lähedalasuvas Rapla linnas ja mujalgi.


### VAATAMISVÄÄRSUSTE KIRJELDUS


Nimi	Kirjeldus	Kuidas kohale jõuda	Kasulik info	Foto
<p>Pae karstiala, Vanapagana jäljed</p>	<p>Piirkonnas esineb arvukalt langatuslehtreid, -lohke, väikeseid koopaid ja karre, mis on koondunud suhteliselt väikesele kuusemetsaga kaetud alale. Loopealsel asuva kaitseala idaosas, raba piiril paljandub raikküla lade, 1,8 m kõrgune astang – kunagine Balti jääpaisjärve serv. Kaitseala pindala on 11 ha.</p> <p>Mõningaid karstialal esinevaid karrilohke on peetud Vanapagana jalajälgedeks.</p> <p>Pinnases asuvaid lõhesid on aga peetud Vanapagana küünejälgedeks.</p> <p>Muistendi järgi olnud vanasti Pae karstialal raudväravatega linn, mis vajunud maa alla. Hiljem kuuldud selle koha peal kirikukellade helinat.</p>	<p>X: 6539996 Y: 552175.1</p> <p>Kehtna vald, Pae küla, Juuru-Rapla maanteelt läbi Pae küla lõunasse suunduvat kruusateed mööda 1,4 km, Sepa ja Lame talu vahel Kuusikus.</p>	<p>Ala külastamiseks kulub 1 – 3 tundi, sõltuvalt külastaja huvideringist ja eesmärgist.</p> <p>Parkimine parklas.</p> <p>Juurdepääs mööda rohtunud jalgrada.</p> <p>WC puudub.</p> <p>Viidad ja õpperaja teabestend on olemas, kavas on paigutada ka uus stend.</p> <p>Ala sobib üksikülastuseks ning väiksematele (kuni 20 inimest) rühmadele.</p>	

	<p>Vanapagan on Eesti rahvapärимuse tuntumaid müütilisi olendeid. Ta ühendab endas korraga hiiglase ja loodusvaimu jooni ning on samas mõnevõrra lihtsameelne ja rumal.</p>			
Hõreda lohukivi	<p>Lohkude arvu ja suuruse poolest esinduslik lohukivi.</p> <p>Kivi pikkus 4,4, laius 4,1, kõrgus 1,6 m. Punakas hallide tähnidega rabakivi. Kivil on 46 lohku läbimõõduga 5 - 9 cm, sügavusega 1 - 3 cm.</p> <p>Eestis leidub ligikaudu 1750 lohukivi, millel on väikesed, 3 – 10 cm läbimõõduga ning 0,5-5 cm sügavused lohud. Tavaliselt on lohukivil 1 – 10 lohku.</p> <p>Teadased seostavad kividele lohkude tegemist maaharimisega. Väheseid lohukive on kasutatud ka ohverdamiseks.</p>	<p>X: 6542486.2 Y: 553142.9</p> <p>Juuru vald, Hõreda küla, Juuru - Hõreda - Rapla maanteelt pinnaseteed mööda 75 m idas, pinnaseteest 5 m põhjas söötis rohumaal.</p>	<p>Külastusaeg: 0,5 – 1 tund.</p> <p>Parkimine: bussidel maantee ääres, sõiduautol pinnaseteel kivi juures.</p> <p>WC: puudub.</p> <p>Teeviit ja teabestend on kavas paigaldada.</p> <p>Ala sobib üksikkülastuseks ning väiksematele (kuni 20 inimest) rühmadele.</p>	

	Üksikute pärimusteadete kohaselt olevat lohke tehtud surnu mälestuseks. Samuti on lambaõnne saamiseks lohke hõõrutud lambavilla ja rasvaga.			
Juuru tammed, hiietammed	<p>Kaks hiietamme :</p> <p>1. puu ümbermõõt 375 cm (1,3 m), kõrgus 18 m; 2. puu: ümberm, 420 cm (1,3 m), kõrgus 16 m.</p> <p>Pärimust Juuru kiriku kohal on enim olnud vana eestlaste hiiekoht. Sellest on kaks tamme veel alles, sellest hiietammikust. No ohverdama käidi seal ka hiljem, eks need ole emapiimaga lastel sisse söödud ja vanainimeste jutud, eks seal käidi ikka. Omal ajal on sinna linte seotud. Vanemad inimesed siin on rääkinud, et olid linnid seotud sinna külge.</p> <p>Vanasti mühanud praeguse Juuru kohal suur tammik. Kirikuehitajad olnud hädas ja</p>	<p>X: 6546690.6 Y: 554982.7</p> <p>Juuru vald, Juuru alevi lõunaserval Staadioni tn 10 kortermaja taga aiamaade ääres viljapõllul, 110 m Purila - Kaiu maanteest põhjas.</p>	<p>Külastusaeg 0,5 – 1 tund.</p> <p>Parkimine Staadioni tn 10 kortermaja taga.</p> <p>Juurdepääs üle heinamaa ja põllu. Tee puudub.</p> <p>WC puudub.</p> <p>Viidad ja teabestend on kavas paigutada.</p> <p>Ala sobib üksikkülastuseks ning väiksematele (kuni 20 inimest) rühmadele.</p>	

	<p>mures tugevate tammejuurikate pärast. Suure vaevaga saadud vägevad juurikad katki raiuda. Kui kirik valmis saanud, hakatud seda nimetama Juuriku kirikuks. Hiljem see nimi lühenenud rahvasuus ja nii tekkinudki Juuru nimi.</p> <p>Hiied on Eestis ühed tuntumad ja armastatumad looduslikud pühapaigad. Hiie ala võib hõlmata kuni 100 ha ning seal leidub sageli pühi allikaid, kive, peo- ja matusekohti. Hiit on kasutanud palvetamiseks, andide toomiseks, nõu pidamiseks, ravimiseks, rahvakalendri pühade pidamiseks vähemalt ühe küla rahvas. Hiied on Eesti vanimad looduskaitsealad, neid on hoitud puutumatu ja puhtana.</p>			
--	---	--	--	--

<p>Järlepa risttee</p>	<p>Ajalooline risttee, kus on käidud ravimas ja nõidumas. Kuigi põhimõtteliselt on võidud igal ristteel nõiduda, on Järlepa eriline oma kaasaega jõudnud toimingute poolest.</p> <p>Pärimus</p> <p>Järlepa ristteel käisid kratti tegemas. Me leidsime poolelitehtud krati sealt. Kangapoolisi oli seest täis, punase lõngaga oli seotud, puust sarved olid peas. Me viskasime puruks. Üks kalts oli ümber seotud. Kolme varastud ahjuluuu paeltega pidi siutud olema.</p> <p>Järlepa risttee pääle olid ka viind asju. See pidi ka arstima ja aitama. Võtsid sealt peoga kruusa. Vanemad inimesed rääkisivad, et seal juhtub ikke midagist.</p> <p>Naised käisid Järlepa ristteel salaja oma tavasid järgimas.</p>	<p>X: 6554652.4 Y: 552103.9</p> <p>Juuru vald, Järlepa küla, Mahtra-Järlepa maantee ja Lõiuuse-Järlepa maantee ristumiskoht.</p>	<p>Külastusaeg: 0,5 – 1 tund.</p> <p>Parkimine: maantee ääres.</p> <p>WC: puudub.</p> <p>Teabestend on kavas paigutada.</p> <p>Külastajate arvule piiranguid ei ole.</p>	
------------------------	---	--	--	---

	<p>Valge riie võeti üle ning vokk kaasa.</p> <p>Nõidustoimingute tegemise sagedasemaks ajaks on olnud täiskuu neljapäev.</p>			
<p>lida urkeid (ka Kuimetsa karstiaala, lie mäed, lie urked, Hiide kuusik)</p>	<p>Ala on kasutatud pühapaigana ning sõdade ajal ka pelgupaigana. Tegemist on ca 20 ha suuruse metsase alaga.</p> <p>Eesti ühel suuremal ja ainulaadsemal karstiaalal saab näha mitmeid karstivorme: langatusorge, lehtreid, lohke, kanaleid ja koopaid. Viis koobast on nii suured, et sinna saab vabalt sisse kõndida. Üks põnevamaid on 12 m pikkune ja 8 m laiune kõlakojakujuline koobas ühe langatuslehtri põhjas. Kõrgvee ajal saab siin paljudes kohtades paelõhedes ja -kanalites jälgida veevoolu või kuulda maa alt veesolinat, madalvee ajal veevoolu peaaegu ei näe. Oletatakse, et kroonikas</p>	<p>X: 6547058.1 Y: 565488.3</p> <p>Kaiu vald, Kuimetsa ja Vaopere küla, kahel pool Kose-Purila maanteed.</p>	<p>Ala külastamiseks kulub 1 – 3 tundi, sõltuvalt külastaja huvideringist ja eesmärgist.</p> <p>Parkimine parklas. Samas on teabestend, kuivkäimla, laud ja pingid.</p> <p>Ala asub kahel pool maanteed. Looduskaitseala parklale ja matkarajale ostub maantee ääres viit.</p> <p>Juurdepääs mööda pinnaseteed ja jalgradasid kas otse maanteelt või parklast.</p> <p>Põnevamatest koobastest on moodustatud matkarada, mille kaardi leiab stendilt. Matkarajal asuvad koopad on tähistatud.</p>	



	<p>kirjeldatud ristsõja ajal 1220. aastal toimunud traagilised sündmused leidsid aset lida urgetes: "Väga suur oli aga liivlaste röövsaak, kes olles piiranud sisse harjulaste maa-alused koopad, kuhu need olid harjunud alati pelgu minema, lämmatasid kõik, nii mehed kui naised, tehes suitsu ja tuld koobaste suus, suitsutades ööd kui päevad. Ja mõned juba hinge vaakavana, mõned poolsurnuna, mõned surnuna koobastest välja tirides, tapsid nad need ja viisid teised vangi ja riisusid kogu nende vara ja raha ja riided ja palju saaki. Aga lämbunuid oli kõigist koobastest umbes tuhat inimhinge mõlemast soost. Ja pärast seda pöördusid liivlased koos sakslastega tagasi, õnnistades Jumalat, et ta ka harjulaste kõrgid südamed oli ristiusule alandlikuks teinud." Henriku Liivimaa kroonika, 2005, lk 141.</p>		<p>Külastajate arvule piiranguid ei ole.</p>	
--	--	--	--	--

	<p>Rahvapärimust;</p> <p>Kogu sel ümberkaudsel maaalal asunud muistsel eestlaste iseseisvuse ajal lida linn. Sakslaste siiatuleku ja eestlaste vabaduse kadumise järel vajund see linn maa alla. Kuid eestlaste uuesti võidulepääsedes tõusvat linn jälle üles. - Teomeeste hulgas valitsend orjuse ajal kindel usk selle jutustuse tõelisusse. Igal hommikul enne päikese tõusu mõisa tööle minnes vaadatud endise linna poole, et näha, kas selle tuled juba paistavad, kas linn juba tõusnud ja sellega eestlaste vabadus kätte on jõudnud.</p> <p>lidaurgaste käike peetavat ka endise lida linna tänavaiks.</p> <p>Kuimetsas on lida mets. lida nimelesed loomad käia seal. Suured urked on seal. Elavad sis seal – inimesed kardavad.</p>			
--	---	--	--	--

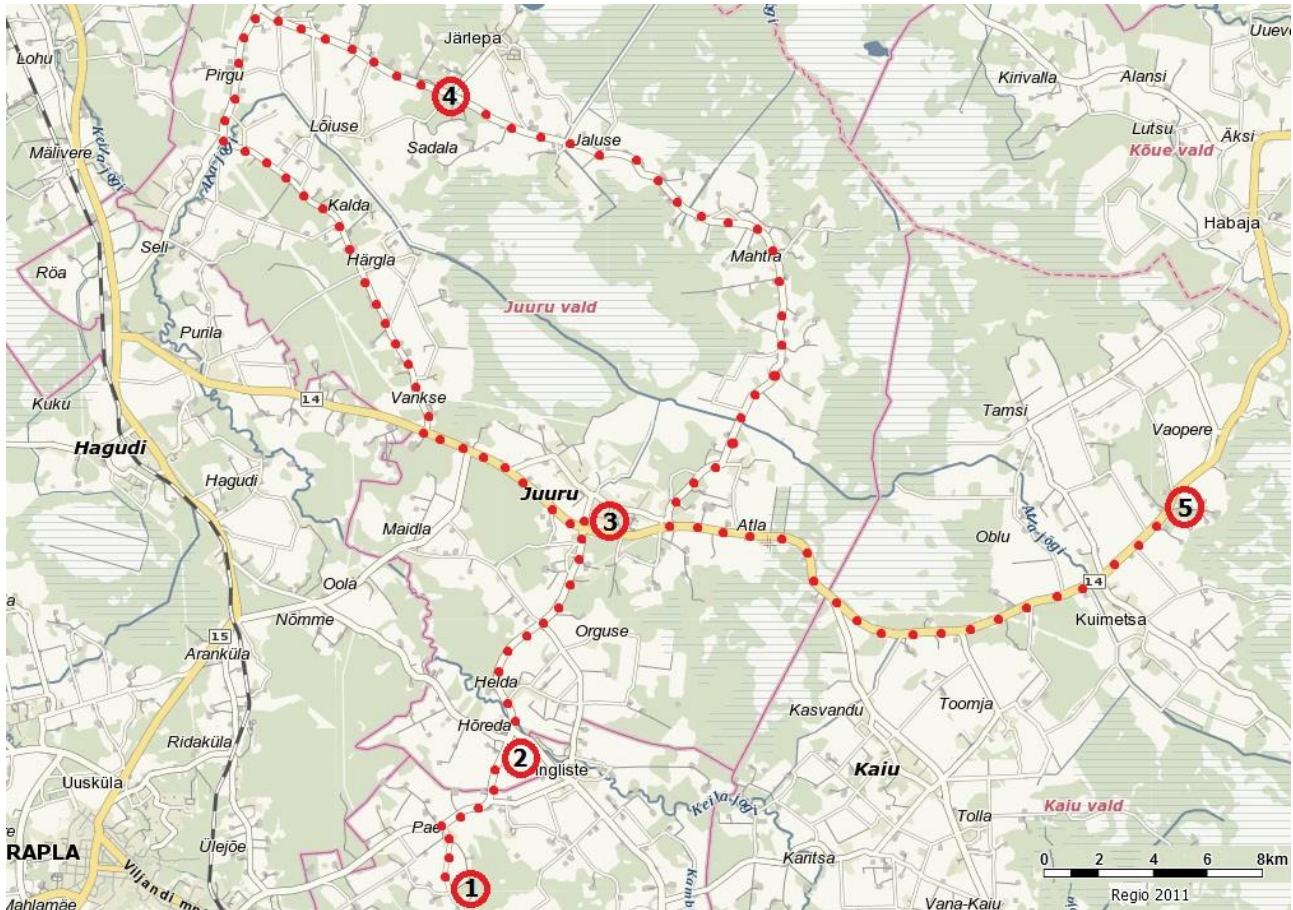
The Ancient Cult Sites for  
Common Identity on the Baltic Sea Coast



	liedele vidi toittu jõululauba õhta. Kis idesi kõege param toitis, sel oli se kõege param õnn. Uue aasta õhta vidi koa.			
--	--	--	--	--





## KASULIK INFO




Rapla Turismiinfokeskus asub Viljandi mnt 4, Rapla  
tel +372 489 4359, e-post [turism@raplamaa.ee](mailto:turism@raplamaa.ee)  
[http://www.raplamaa.ee/en/tourist\\_information/](http://www.raplamaa.ee/en/tourist_information/)

## MAJUTUS


Nimi	Address	GPS	Foto
Jõe külalistemaja	Jõe 31a, Rapla 79513 Rapla mail: <a href="mailto:info@joe.ee">info@joe.ee</a> Phone: +372 555 74 995 <a href="http://www.joe.ee/en/contact.html">http://www.joe.ee/en/contact.html</a>	X: 6540839.1 Y: 546180.4	
Nõmme kõrts	Nõmme küla, Raplamaa Phone: +372 48 94 988, e-mail: <a href="mailto:info@nommekorts.ee">info@nommekorts.ee</a> <a href="http://www.nommekorts.ee/?lang=en">http://www.nommekorts.ee/?lang=en</a>	X: 6545284.5 Y: 549620.3	

## TOITLUSTUS

Nimi	Address	Lahtiolekuuag	Foto
Meie Pubi	Viljandi mnt 15, 79511 Rapla tel. 489 4700; fax 489 4057 <a href="mailto:meiepubi@gmail.com">meiepubi@gmail.com</a> <a href="http://www.facebook.com/meiepubi">http://www.facebook.com/meiepubi</a>	P – N 11.00 – 24.00 R – L 11.00- 02.00  X: 6540870.5 Y: 545844.2	

Arturi trahter	Valtu küla Raplamaa Phone: +372 48 96088 E-Mail: artur@arturcatering.ee http://www.arturcatering.ee/en/	E-N 12.00-21.00 R-L 12.00-22.00 P 12.00-20.00  X: 6537867 Y: 548798.4	
----------------	---	--	---

### MUUD TEELE JÄÄVAD VAATAMISVÄÄRSUSED/TEGEVUSED

Nimi	Kirjeldus	GPS	Foto
<b>Mahtra Peasantry Museum</b>	<p>Mahtra Peasantry Museum gives an impression of the life of Estonian peasants in the 19th century.</p> <p><i>„We must stand out for justice together as one – without being afraid and without succumbing,”</i> said Ants Tertsius in „Mahtra War”, a novel by E. Vilde. Today’s Mahtra Museum is not only the museum of Mahtra War but also the central museum of the county of Rapla. The place gives an impression of the life of Estonian peasants in the 19th century. The Atla-Eeru tavern building of the museum is the only preserved peasant tavern in Estonia. It has now become a cosy place where children’s’ programmes are organised. A blood field, the tragic scene of the final act of Mahtra War is located in the Mahtra battlefield. Come and see the picturesque spots of Juuru and discover the neighbourhood where the tough Estonian men fought.</p> <p>To reach the museum, you should follow Tallinn-Viljandi</p>	X: 6546894 Y: 555405.8  (+372) 48 44 199 Muuseumi 1, 79401 Juuru, Rapla county  <a href="mailto:muuseum@mahtramuuseum.ee">muuseum@mahtramuuseum.ee</a>  <a href="http://www.mahtramuuseum.ee/Mahtra_Peasantry_Museum_19.htm">http://www.mahtramuuseum.ee/Mahtra_Peasantry_Museum_19.htm</a>	

	<p>highway and on the Rõa crossing turn towards Juuru - it takes another 10 km to get to Mahtra Peasantry Museum.</p> <p>Opened: 1. May – 30. September: every day 10–18 1. October – 30. April: Mon– Fri 10–18</p> <p>Established: 1969 Collection: 35 340</p>		
--	---	--	--

**Rohkem infot looduslike pühapaikade kohta Lätis, Eestis ja Rootsis - [www.ancientsites.eu](http://www.ancientsites.eu)**

Kirjandust:

The Diversity of Sacred Lands in Europe. Proceedings of the Third Workshop of the Delos Initiative – Inari/Aanaar 2010

<http://julkaisut.metsa.fi/julkaisut/pdf/luo/delos3.pdf>

Sacred Natural Sites - Guidelines for Protected Area Managers

<http://data.iucn.org/dbtw-wpd/edocs/PAG-016.pdf>

Sacred Natural Sites in Estonia: Study and Maintenance

[http://hiis.ee/files/SNS\\_Plan\\_Estonia\\_2008-2012.pdf](http://hiis.ee/files/SNS_Plan_Estonia_2008-2012.pdf)

Sacred natural sites. Values and protection

<http://hiis.ee/sacred-sites/sns2007>